

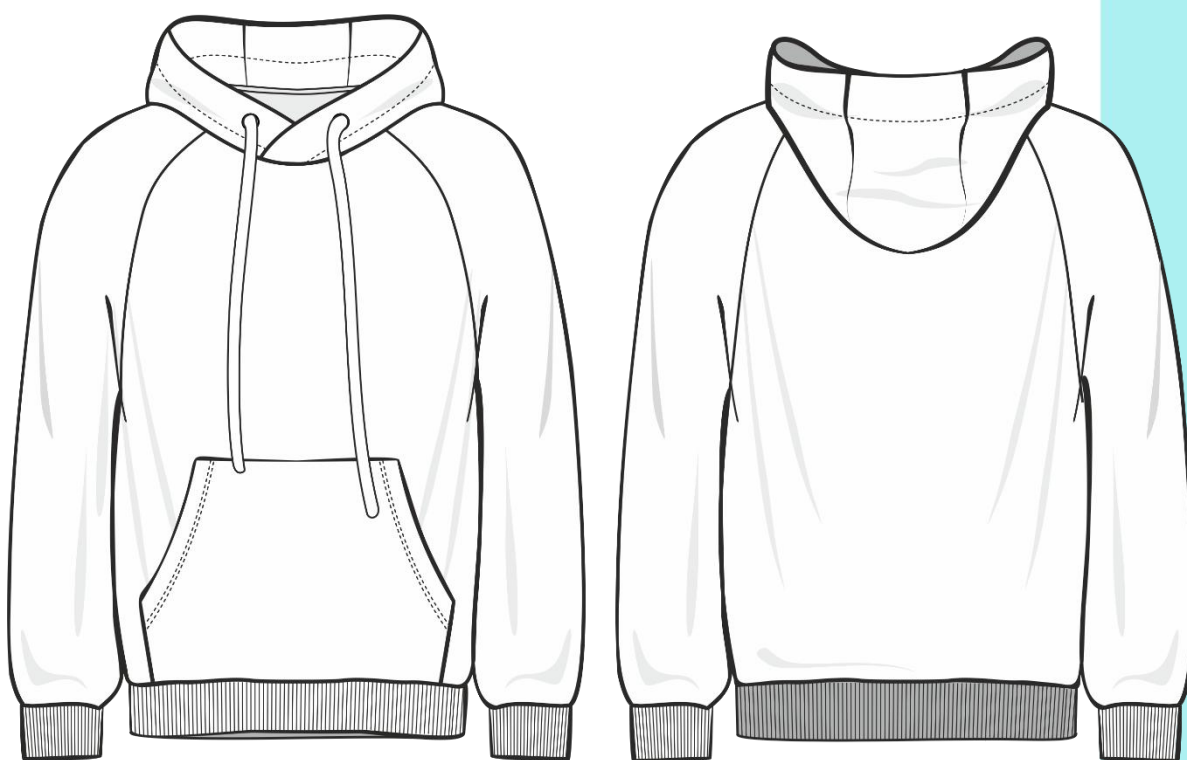


Худи Ален

Размеры: 46, 48, 50, 52, 54, 56, 58, 60

Рост: 170 -176, 182-188, 192-200

Уровень сложности:     



ШКОЛА ШИТЬЯ
*Хочу
и Маму!*



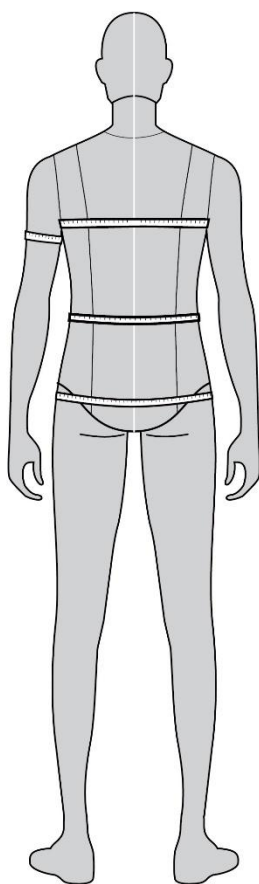
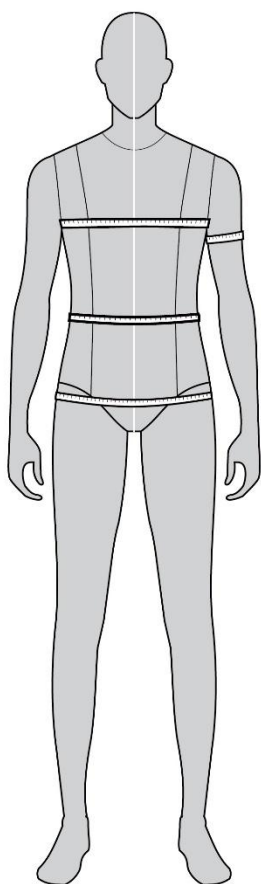
Определение размера



Размер выкройки для **плечевого изделия** определяется по измерению **Ог (обхват груди)**.

Размер выкройки для **поясного изделия** определяется по измерению **Об (обхват бедер)**.

Размер	46	48	50	52	54	56	58	60
Обхват груди, см	92	96	100	104	108	112	114	120
Обхват талии, см	80	84	88	92	96	100	104	108
Обхват бедер, см	98	101	104	107	110	114	118	121
Обхват плеча, см	29,6	30,9	32,2	33,5	34,8	36,1	37,4	38,7



Обхват плеча (Оп)

Обхват груди (Ог)

Обхват талии (От)

Обхват бедер (Об)

Ткани и материалы. Чек лист.

Для Худи подойдут трикотажные полотна, обладающие следующими свойствами:

- Умеренно плотные, пластичные, мягкие, растяжимые.
- Рекомендуются следующие виды материалов: вязаный трикотаж, футер двунитка, футер трехнитка, футер с начесом.

По волокнистому составу подходят материалы:

- Натуральные
- Смесовые (с добавлением синтетических волокон и искусственных)
- Синтетические

Чек лист:

- ✓ основной материал
- ✓ подкладочный материал – 60 см
- ✓ кашкорсе – 35 см
- ✓ нитки – 5 катушек
- ✓ киперная лента -- 30 см
- ✓ клеевая паутинка – 10 см при ширине 3 см
- ✓ клеевая прокладка – 25 см



Расход основного материала, при ширине 180 см:

	Размеры							
	46	48	50	52	54	56	58	60
Количество материала, метры								
170 -176	1,50	1,50	1,50	1,50	1,55	1,55	1,55	1,55
182 -188	1,55	1,55	1,55	1,55	1,65	1,65	1,65	1,65
194 - 200	1,60	1,60	1,60	1,60	1,65	1,65	1,65	1,65

Оборудование и инструменты

- Универсальная швейная машина
- Распошивальная машина
- Краеобметочная машина (оверлок). Если нет краеобметочной машины (оверлока) возможно заменить выполняемые ей операции строчкой зиг-заг или строчкой имитирующей оверлочную на универсальной машине
- Утюг
- Ручная игла для сметочных работ
- Иглы для трикотажных полотен
- Универсальные иглы для швейной машины №80
- Ножницы для раскроя материалов
- Принтер формата А4
- Бумага формата А4
- Ножницы для бумаги
- Клей карандаш
- Мел
- Сантиметровая лента
- Линейка

Основные длины

Рост	Размер	Длина по спинке от плеча	Длина рукава с манжетой от горловины
170-176	46	73,5	81,7
170-176	48	73,9	82,5
170-176	50	74,4	83,2
170-176	52	74,9	83,9
170-176	54	75,4	84,6
170-176	56	75,9	85,3
170-176	58	76,3	86
170-176	60	76,8	86,7
182-188	46	77,5	85,5
182-188	48	77,9	86,2
182-188	50	78,4	86,9
182-188	52	78,9	87,6
182-188	54	79,4	88,3
182-188	56	79,9	89
182-188	58	80,3	89,7
182-188	60	80,8	90,4
194-200	46	81,5	89,3
194-200	48	81,9	90
194-200	50	82,4	90,7
194-200	52	82,9	91,4
194-200	54	83,4	92,1
194-200	56	83,9	92,8
194-200	58	84,3	93,5
194-200	60	84,8	94,2

ШКОЛА ШИТЬЯ

Хочу
и Мое!






Прибавки на свободное облегание

Прибавка	Условное обозначение	Величина, см
Прибавка к обхвату груди	Пг	16,0
Прибавка к обхвату бедер	Пб	8,0
Прибавка к обхвату плеча	Поп	11,0



Величины, в таблице прибавок на свободное облегание, нужны для определения объема изделия по отношению к фигуре.



Как распечатать выкройку на принтере А4

Не распечатывайте выкройки из браузера!

1. Откройте файл с выкройкой в формате А4 в программе **Adobe Reader**.
2. В настройках печати установите галочку - Пользовательский масштаб 100%.
3. Снимите галочку "Выбрать источник бумаги по размеру страницы PDF". Установите ориентацию бумаги авт. книжная/альбомная.
4. Распечатайте пробную страницу, измерьте квадрат-образец — он должен иметь размер 5х5 см.

ВНИМАНИЕ! Выкройка - это один рисунок, поделенный на отдельные листы. Правильная настройка принтера - это гарантия точной печати и совпадения линий деталей при склеивании листов!

Если на распечатанных листах у вас что-то не сходится, не распечаталось, не видны или сдвинуты поля — значит, настройки печати заданы неверно!

Убедитесь, что принтер настроен в точности с рекомендациями!!!



Настройки принтера



Печать

Принтер: HP LaserJet Professional M1132 MFP Свойства Дополнительно Справка

Копий: 1 Печать в градациях серого (черно-белая) Экономия чернил/тонера

Страницы для печати

Все
 Текущая страница
 Страницы: 1 - 21
▶ Дополнительные параметры

Настройка размера и обработка страниц

Размер Постер Несколько Брошюра

Подогнать
 Реальный размер
 Уменьшить страницы с превышением макс. размера
 Пользовательский масштаб: 100 %
 Выбрать источник бумаги по размеру страницы PDF
 Печать на обеих сторонах бумаги

Ориентация:
 Авт. книжная/альбомная
 Книжная
 Альбомная

Параметры страницы...

Комментарии и формы

Документ и пометки
Сводка комментариев

Документ: 209,9 x 296,7мм
210,02 x 297,01 мм

Стр. 1 из 21

Печать Отмена

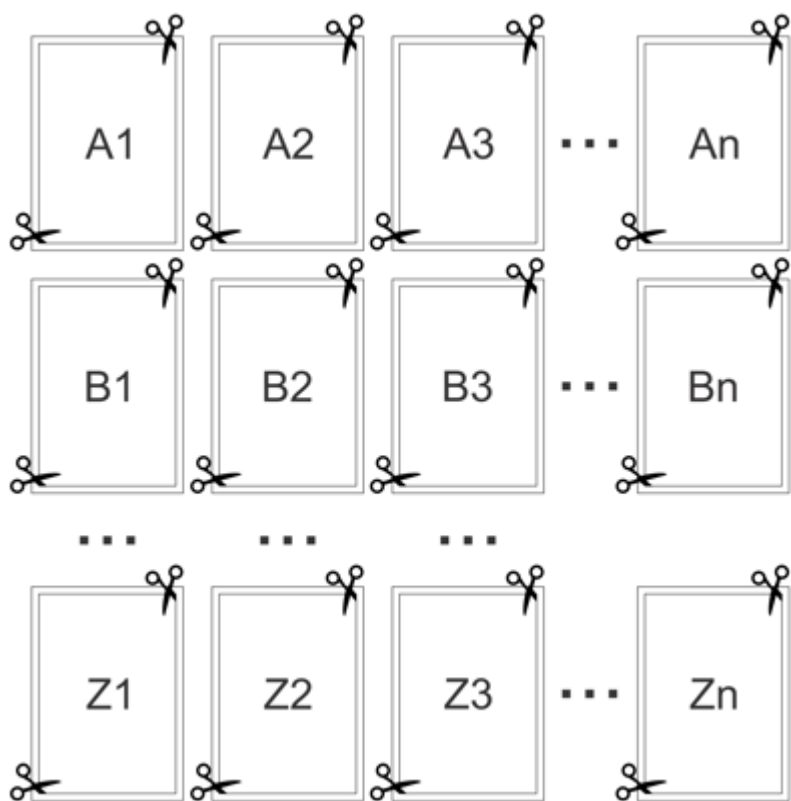


Сборка выкройки из листов формата А4

Для определения точности распечатанных выкроек убедитесь, что каждая из сторон тестового квадрата равна 5 см.

- ✓ Если на распечатанных вами листах он больше или меньше - нужно скорректировать масштаб печати вашего принтера. Иначе выкройка будет некорректна.

После распечатки страниц необходимо обрезать нижнее и правое или левое поля (как показано на картинке) и склеить листы с нахлестом, в указанном порядке. Буквы **А В С** и т.д. обозначают - строку, а цифры **1 2 3** и т.д. - столбец. У первого листа выкройки будет номер **А1**





Описание модели.

Характеристика деталей кроя

Худи Ален – с капюшоном, прямого силуэта, умеренного объема. Рукав реглан. Длина до линии бедер. На рукавах манжеты, по низу изделия притачной пояс.

Детали кроя из основного материала:

1. Спинка – 1 деталь
2. Перед – 1 деталь
3. Рукав переда – 2 детали
4. Рукав спинки – 2 детали
5. Капюшон – 2 детали
6. Центральная часть капюшона – 1 деталь
7. Карман – 1 деталь
8. Шнур – 2 детали

Детали кроя из подкладочного материала:

1. Подкладка капюшона – 2 детали
2. Подкладка центральной части капюшона – 1 деталь

Детали кроя из кашкорсе:

1. Пояс – 1 деталь
2. Манжета – 2 детали

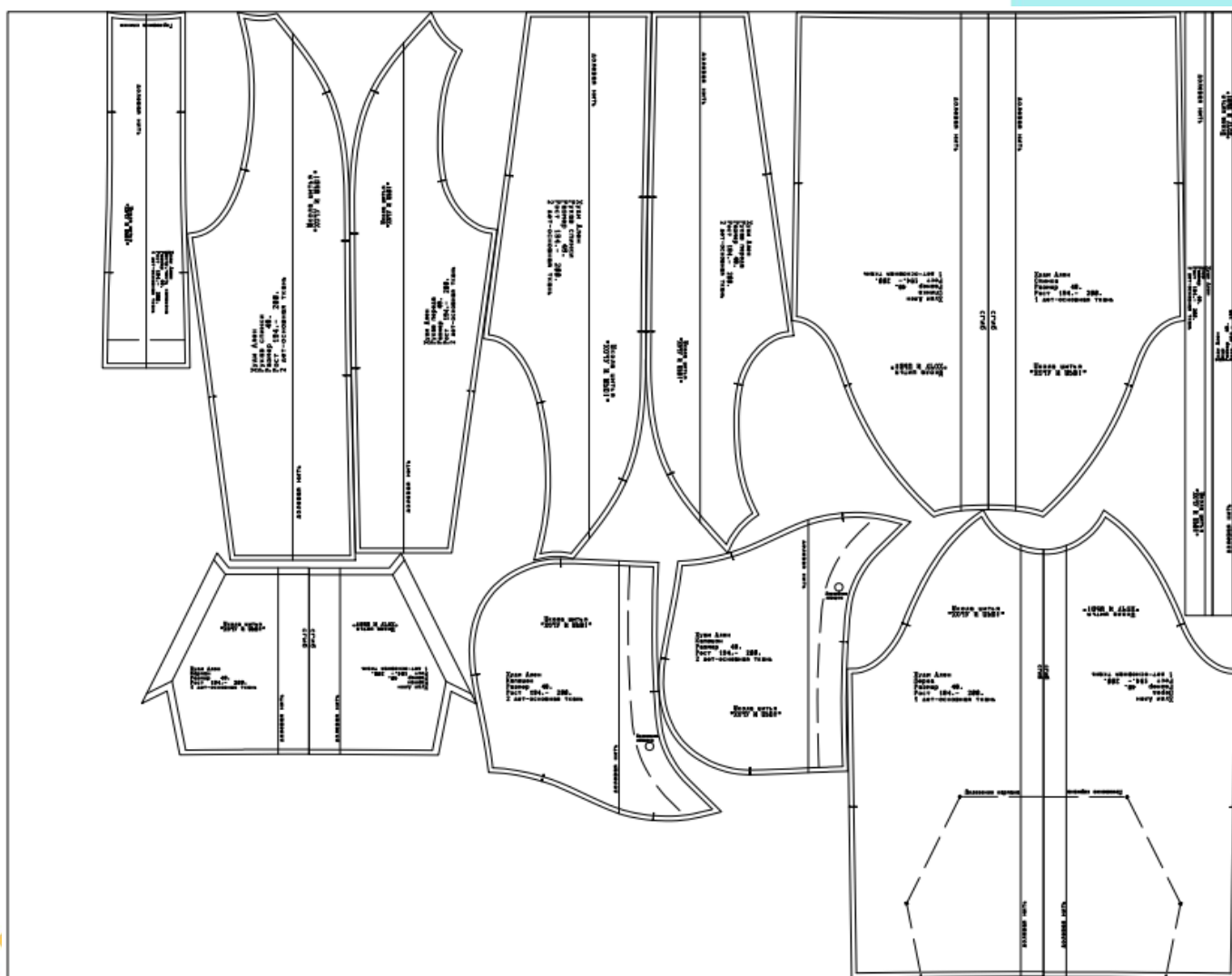


Раскрой и раскладка

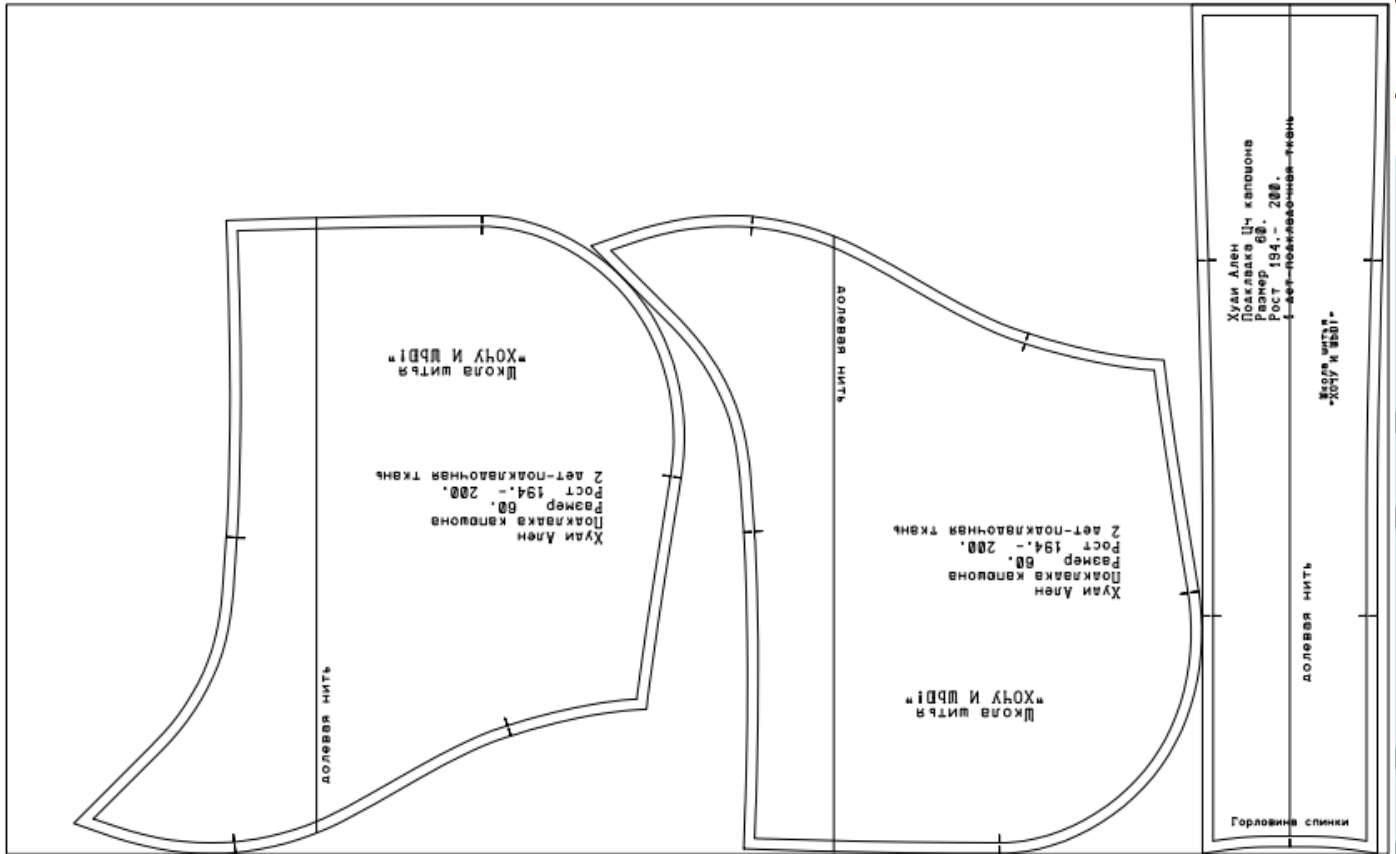
Материал перед раскроем рекомендуется **декатировать** (обработать паром!!!)

Для этого необходимо сложить ткань, совмещая кромки, лицевой стороной внутрь. Обработать поверхность утюгом, с большим количеством пара, с одной стороны, затем с другой до сгиба. Сгиб не приутюживать. Затем развернуть и обработать место сгиба. Оставить ткань, не сворачивая, до полного высыхания. **Внимание!!! Припуски на лекале уже есть, добавлять дополнительно не нужно!!!**

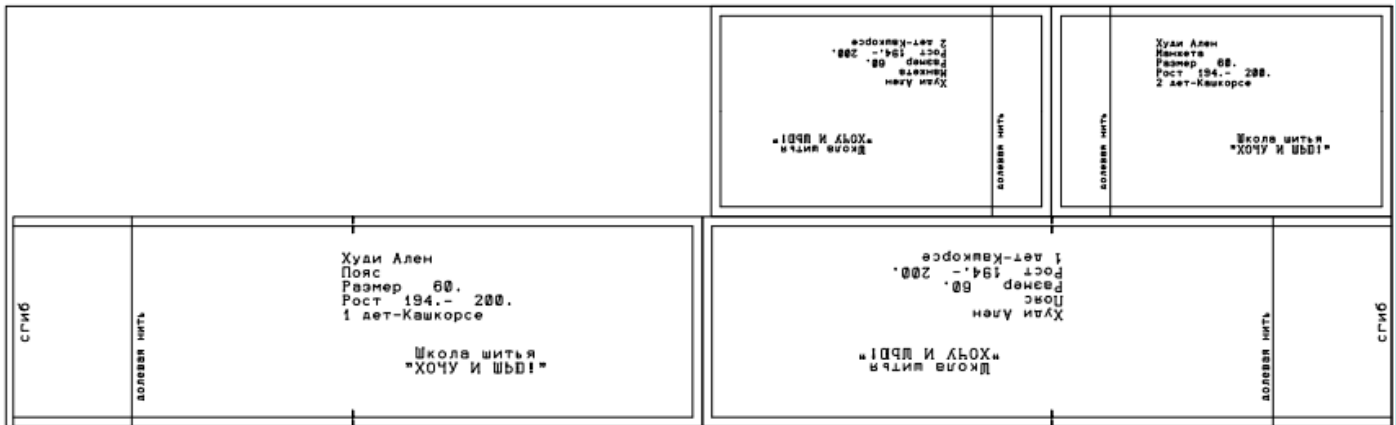
Раскладка основного материала в разворот



Раскладка подкладочного материала в разворот



Раскладка кашкорсе в разворот



Технологическая последовательность



1. Продублировать припуски кармана.



2. Наметить линию входа в карман по выкройке худи. Если нет распошивальной машины, то необходимо проложить строчку по срезу входа в карман на оверлоке с лицевой стороны.



3. Отогнуть припуск по намеченной линии на изнаночную сторону, приколоть булавками.



4. Заметать припуск, выполнить закрепки в начале и в конце строчки. Удалить булавки.



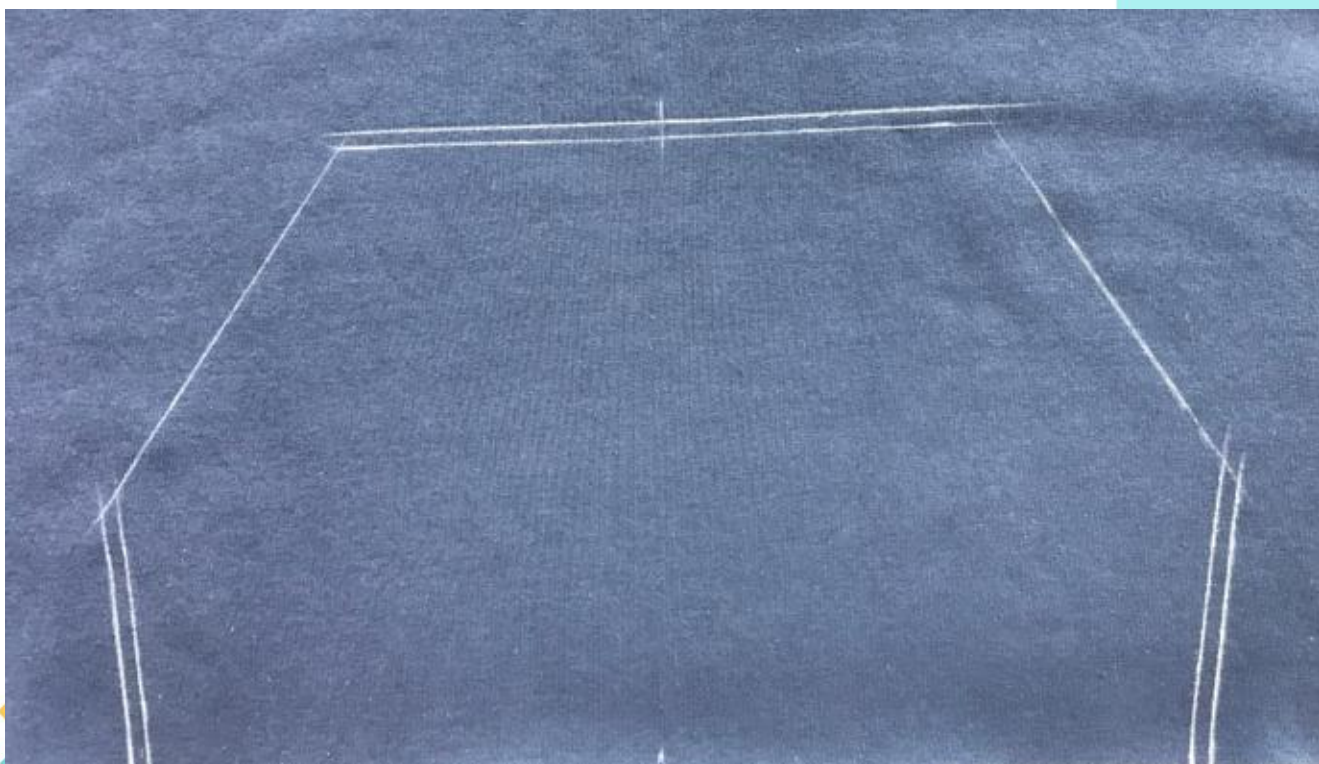
5. Проложить строчку на распошивальной машине или проложить две параллельные строчки на универсальной швейной машине.



6. С лицевой стороны кармана проложить строчку на оверлоке по верхнему и боковым срезам.



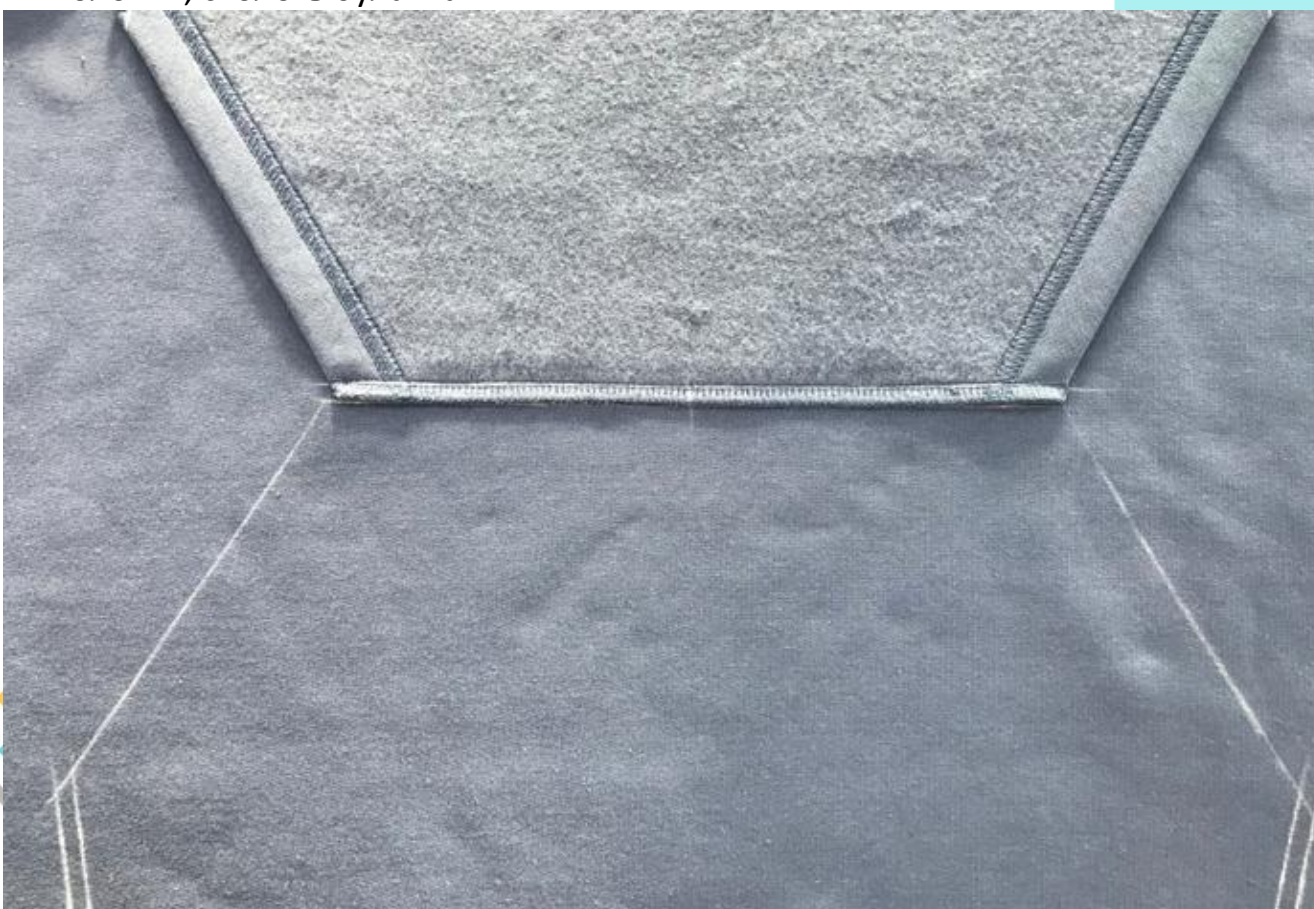
7. Вид с лицевой стороны кармана.



8. На детали полочки наметить расположение кармана с выкройки.



9. Наложить деталь кармана верхним срезом к намеченной линии кармана полочки, сколоть булавками.



10. Проложить строчку на машинке шириной шва 7 мм, выполнить закрепки в начале и в конце строчки. Удалить булавки.



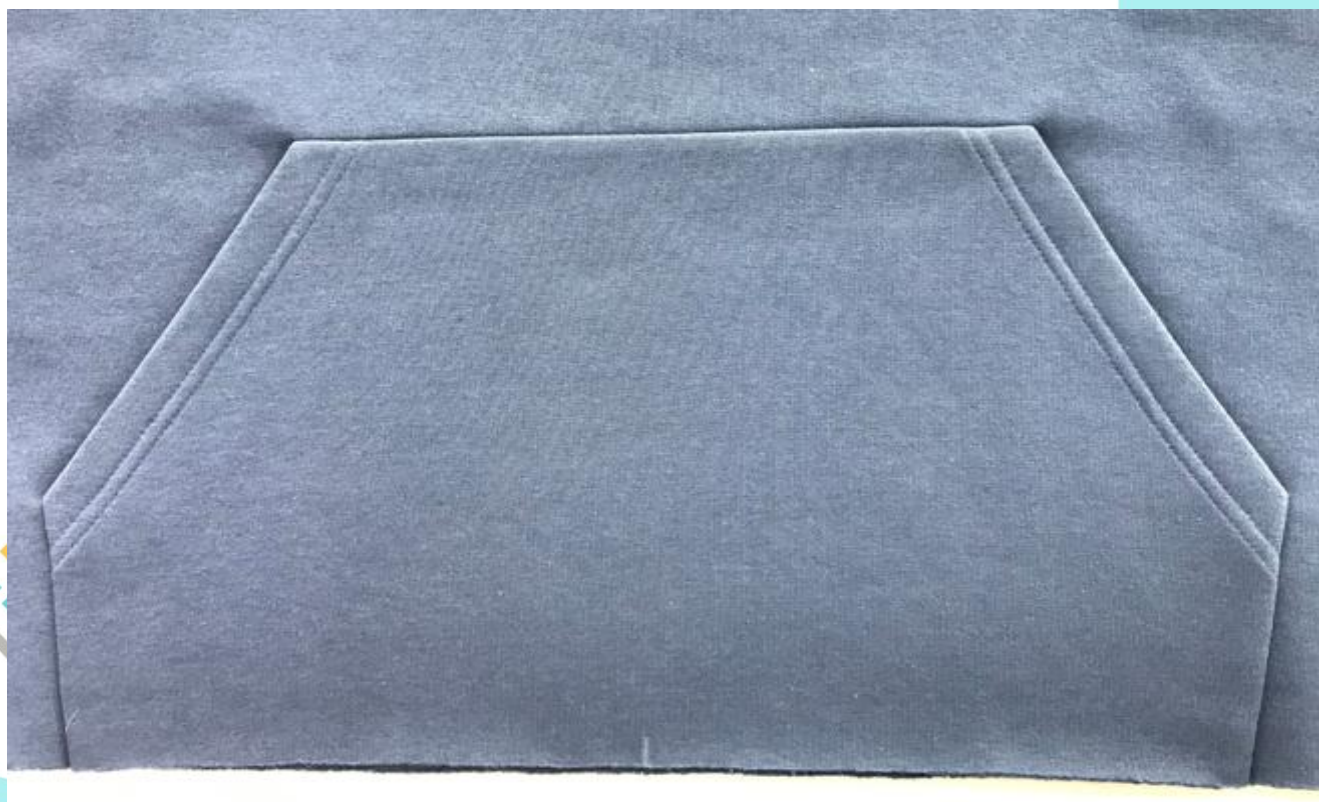
11. Отвернуть карман на лицевую сторону, приутюжить.



12. Подвывернуть боковую часть кармана вовнутрь, соединить обметанным срезом с намеченной линией. Сколоть булавками.



13. Проложить строчку на машине, шириной шва 7 мм. Удалить булавки. Повторить операцию с правым боковым срезом кармана.



14. Приутюжить припуски кармана.



15. Выполнить закрепки на 1 мм от припусков входа в карман.



16. Сложить деталь переда и деталь спинки лицевой стороной внутрь, совместить контрольные надсечки и боковые срезы. Сколоть булавками.

судно!

17. Проложить строчку на оверлоке со стороны детали спинки, удалить булавки. Заутюжить припуск в сторону переда.



18. Пояс сложить лицевой стороной внутрь, уровнять срезы, сколоть булавками.



19. Проложить строчку на оверлоке, разложить припуски в разные стороны, приутюжить.



20. Приложить пояс к низу худи, лицевой стороной внутрь, совмещая срезы, совмещая шов на поясе с одним из боковых швов. Приколоть булавками по контрольным меткам, равномерно растягивая.



21. Соединить на оверлоке или строчкой имитирующей оверлочную на универсальной машине. Удалить булавки.





22. Сложить лицевой стороной внутрь детали рукава, сколоть булавками верхний и нижний срез рукава.



сшить!

ШИТЬЯ



*сшить
рукав!*

23. Проложить строчку на оверлоке со стороны детали рукава спинки.



24. Сложить манжету лицевой стороной внутрь, по короткому срезу сколоть булавками.



25. Проложить строчку на оверлоке, разложить припуски в разные стороны, приутюжить. Вывернуть на лицевую сторону, сложить пополам.



26. Вложить манжету в рукав, совместить шов манжеты с нижним швом рукава. Равномерно растягивая сколоть булавками.

ШИТЬЯ

чу
юю!





27. Проложить строчку на оверлоке или строчку имитирующую оверлочную на универсальной швейной машине, закрепляя начало строчки на 1,5-2 см. Строчку проложить со стороны детали манжеты.



28. Вывернуть рукав на лицевую сторону. Вложить рукав в пройму, совместить контрольные надсечки и боковой шов изделия со швом рукава. Сколоть булавками.



29. Проложить строчку на оверлоке со стороны рукава.



30. С лицевой стороны детали капюшона наметить месторасположения отверстия для шнура.



31. С изнаночной стороны детали капюшона продублировать месторасположение отверстия для шнура.



32. Вырезать из кальки или бумаги 2 квадрата, размером 4*4 см. Нанести на кальку или бумагу окружность диаметром 12 мм. Наложить квадрат на изнаночную сторону капюшона, совместив центр окружности на квадрате с центром отметки на капюшоне.



33. Вырезать 2 квадрата из основного материала и 2 квадрата из клеевой паутинки размером 4*4 см. Наложить на лицевую сторону капюшона сначала квадрат из основного материала, затем из клеевой паутинки. Наметать.



34. С изнаночной стороны капюшона, по кальке проложить строчку на машине, уменьши стежок до 2 мм. Выполнить закрепки в начале и в конце строчки. Удалить кальку.



35. Вырезать отверстие, оставив припуск 3 мм от строчки.



36. Вывернуть квадрат на изнаночную сторону капюшона. Сформировать кант, приутюжить.

*сшить
его!*

ШИТЬЯ



37. Чтобы уменьшить толщину припусков на данном участке, необходимо срезать припуски квадрата.



38. Соединить деталь капюшона с центральной частью капюшона, лицевой стороной внутрь, сколоть булавками. Выполнить такую же операцию с деталями подкладки капюшона.



39. Проложить строчку на оверлоке. Удалить булавки.



40. Вложить подкладку капюшона в основную деталь капюшона, совместить контрольные надсечки и швы. Сколоть булавками.

судно!



41. Проложить строчку на оверлоке. Удалить булавки.



42. Вывернуть капюшон на лицевую сторону, сформировать кант 1 мм со стороны детали капюшона. Приутюжить. Наметить линию отделочной строчки.



43. Сметать на намеченной линии.



44. Проложить строчку на машине. Удалить нитки сметывания.



45. Совместить по нижнему срезу деталь подкладки капюшона с деталью капюшона, сколоть булавками.



46. До контрольной надсечки выполнить нахлест правой стороны капюшона на левый. Сколоть булавками.



47. Проложить строчку на машине, шириной шва 5 мм.



48. Соединить деталь капюшона с горловиной изделия лицом к лицу, совмещая контрольные надсечки (на выкройке), приколоть булавками.



49. Соединить на оверлоке или строчкой имитирующей оверлочную на универсальной швейной машине, по кругу, перекрывая начало строчки на 1,5-2 см. Удалить булавки. Приутюжить, направляя шов в сторону изделия.



50. Приколоть киперную ленту к припуску шва втачивания горловины. Боковые срезы киперной ленты отогнуть на изнаночную сторону, на 1 см. Длина киперной ленты равно расстоянию от правого плечевого шва до левого плюс 2 см на обработку припусков.



51. Проложить строчку на машине 1 мм от края киперной ленты. Строчка должна проходить ровно в шов втачивания.



52. Закрывать киперной лентой припуски втачивания, сколоть булавками.



53. Проложить строчку на машине, на 1 мм от края киперной ленты.
54. Провести окончательную ВТО (влажно – тепловая обработка) изделия. Повесить на манекен или вешалку. Дать остыть и высохнуть.

Худи Ален готово!

Публикуй готовые работы в инстаграм с тегом #хочуишью_ален и получи промокод на скидку 50% на следующие выкройки.

Приятного пошива!

В а ш а ш к о л а ш и т ь я " Х о ч у и ш ь ю ! "